

QuickTronic® is een nieuwe productlijn elektronische kranen voor wastafels, urinoirs en douches. De sensor detecteert de naderende of zich verwijderende gebruiker en activeert of deactiveert de kraan zonder manueel contact van de gebruiker met de kraan.

Dit stelt een maximum aan hygiëne alsmede een besparing aan water zeker.

QuickTronic® producten benutten innovatieve gepatenteerde technologie om een optimale prestatie en duurzaamheid te verkrijgen.

Om de kraan zo veel mogelijk tegen vandalisme te beschermen, zijn de elektrische afsluiter en filter in de kraan geïntegreerd.

Eenvoudig in gebruik en installatie, gelijk aan traditionele kranen.

Tijdens installatie, kan de activeringsafstand(gevoeligheid) ingesteld worden.

Dankzij dit eenvoudig zelflerend systeem kan de eindgebruiker, installateur of onderhoudsmonteur de kraan ook op een later tijdstip zelf instellen.



Dank u voor het vertrouwen dat u heeft gesteld in ons product. We verzekeren u, dat dit product rigoureuze tests heeft doorstaan in de diverse stadia van productie om haar kwaliteit te garanderen. Deze nadruk op de kwaliteitscontrole tezamen met de hoogwaardige kwaliteit van gebruikte materialen waarborgen een hoge levensduur. Gelieve deze gebruiksaanwijzing aandachtig door te lezen om zo de kraan optimaal te kunnen benutten en schade te voorkomen. **Onze producten worden continu verbeterd en wij houden ons daarom het recht van wijziging voor, zonder voorafgaande aankondiging.**

QT 220

Elektronische wastafelkraan



QT 212

Elektronische wastafelkraan met  
menginstelling



QT 210

Elektronische wastafelkraan

QT 100

Elektronische urinoirkraan  
opbouwmodel



QT 222

Elektronische wastafelkraan met  
menginstelling



QT 230

Elektronische wastafelkraan



QT 232

Elektronische wastafelkraan met  
menginstelling



QT 530

Elektronische muurkraan  
voor inbouw boven wastafel



QT 110 - QT 150

Elektronische kraan voor urinoir  
of douche inbouwmodel



QT 532

Elektronische muurkraan voor inbouw  
boven wastafel met menginstelling



**ATTENTIE:**

- Bij temperaturen onder 0 °C, kraan tegen vorst beschermen.
- Gebruik een stopkraan met filter voor aansluiting op de waterleiding.
- Spoel de leidingen vóór installatie door, conform de geldende voorschriften / werkbladen om schade aan de elektronische kraan te voorkomen.
- Elektrische en waterzijdige aansluiting dient door gekwalificeerd personeel te geschieden.
- Product op geen enkele wijze aanpassen of veranderen.
- Alleen te gebruiken voor drinkwater, niet geschikt voor zand- of zouthoudend water.

**De leverancier wijst iedere vorm van aansprakelijkheid af indien niet overeenkomstig met het bovenstaande gehandeld wordt.**

**STANDAARD SPECIFICATIES VOOR WASTAFELKRAAN:**

1. ELEKTRISCHE VOEDING: CC 6 V
2. NUMMER EN TYPE BATTERIJ: NR. 1 CR-P2 LITHIUM 6 V
3. ELEKTRISCHE AFSLUITER : BISTABIEL 6 V
4. ACTIVATIE-AFSTAND : INSTELBAAR TUSSEN 7 EN 25 CM ( 12 CM STANDAARD INSTELLING ) \*\*
5. WERKDRUK : 1 - 6 BAR
6. OPENINGSTIJD : 2-10-20-30 SECONDEN (20 SECONDEN STANDAARD)
7. LICHT INDICATOR : LED ROOD
8. TEMPERATUUR VAN HEET OF GEMENGD WATER BIJ INGANG : TUSSEN DE 5 ° EN 80 °C.
9. STANDAARD CAPACITEIT BIJ 3 BAR : 6 L/MIN.

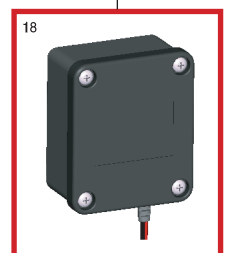
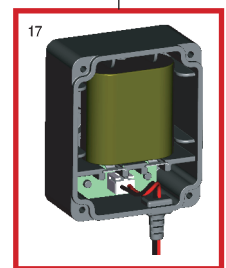
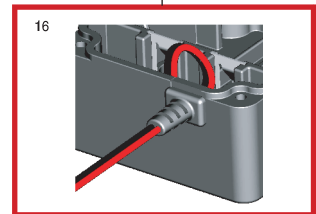
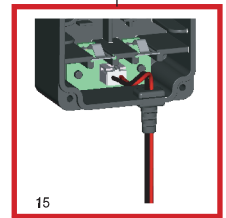
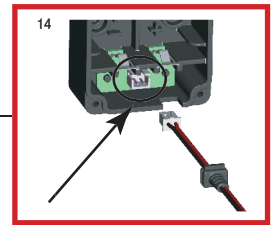
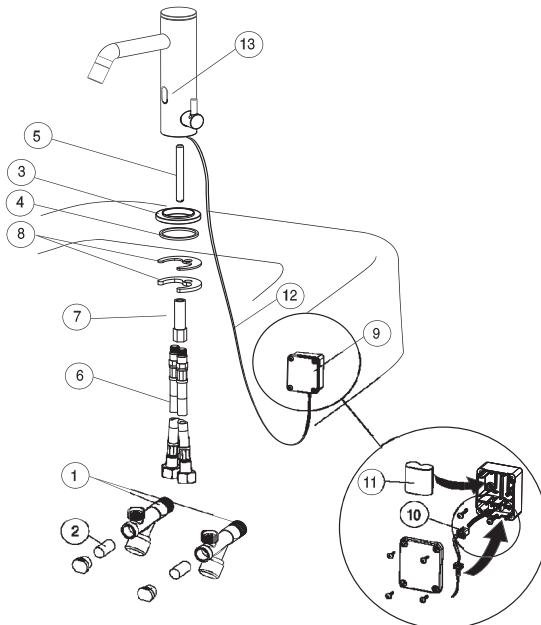
**STANDAARD SPECIFICATIES VOOR URINOIRKRAAN:**

1. ELEKTRISCHE VOEDING: CC 6 V
2. NUMMER EN TYPE BATTERIJ: NR. 1 CR-P2 LITHIUM 6 V
3. ELEKTRISCHE AFSLUITER : BISTABIEL 6 V
4. ACTIVATIE-AFSTAND : GEFIXEERD OP 80 CM
5. WERKDRUK : 1 - 6 BAR
6. OPENINGSTIJD : 5-10 SECONDEN
7. LICHT INDICATOR : LED ROOD
8. TEMPERATUUR VAN HEET OF GEMENGD WATER BIJ INGANG : TUSSEN DE 5 ° EN 80 °C.
10. STANDAARD CAPACITEIT BIJ 3 BAR : 6 L/MIN.

- \*\* Activatie-afstand is de afstand tussen de hand van de gebruiker en de sensor van de kraan. Elke kraan wordt fabrieksmatig geleverd met een vooringestelde looptijd ( dit kan afwijken als gevolg van structurele verschillen in het product ) en doorstroomhoeveelheid. Deze kunnen tijdens installatie, of later naar wens aangepast worden. De looptijd en doorstroomhoeveelheid van modellen QT 100 en 110 mogen niet aangepast worden.

## ELEKTRISCHE VOEDING BATTERIJ

- Sluit de hoekstopkranen (1) met filter (2) op de waterleiding aan. Spoel vooraf de leiding door.
- Plaats de kraanbasisring (3) en pakking (4) op de rand van de wastafel.
- Schroef de montagebout (5) in het huis van de kraan vast, plaats de kraan met bout voorzichtig op de kraanbasisring (3) (4). Pas op dat de aansluitdraden niet klem komen te zitten tussen de kraan en kraanbasisring/wastafel.
- Sluit de slang(en) (6) op de kraan aan.
- Fixeer de kraan aan de wastafel met pakking en fixatieplaat (8) en moer (7).
- Sluit de slangen (6) aan op de stopkranen (1).
- Verwijder het deksel van het kastje.
- Monteer het kastje met de batterijen (9) onder de wastafel. Let op dat de lengte van de draad (12) toereikend is. De draad mag niet geforceerd worden.
- Verwijder de veiligheidsfolie van de sensor (13).
- Plaats de stekker in het contact ( fig. 14); Plaats de draadafdichting in het kastje (fig. 15 - fig. 16).
- Plaats de batterij in het kastje, controleer of de stekker correct geplaatst is (17).
- Plaats het deksel weer op het kastje (18).



## Elektrische voeding :

De elektronische kraan kan via een veiligheidstransformator met gelijkstroom tussen de 9 en 15 V op het lichtnet aangesloten worden. Raadpleeg bij deze installatiewijze uw leverancier voor nadere instructies.

**WAARSCHUWING:** De instellingscyclus van het tapgedeelte wordt met het aanbrengen van de batterij gestart.

## WAARSCHUWING:

### HET AANBRENGEN VAN DE BATTERIJ START DE TAPWATER INSTALLATIECYCLUS .

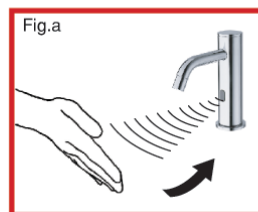
Zodra de batterij aangebracht is, gaat het LED lampje op de kraan branden en start een programma dat ongeveer 50 seconden duurt. Het LED lampje geeft een serie continue lichtsignalen af. Indien een andere activeringsafstand van de kraan gewenst is, dient binnen 20 seconden na aanvang van de signalen uw hand voor een tijdsbestek van minimaal 30 seconden op de gewenste afstand gehouden worden. U mag uw hand pas weghalen nadat het LED lampje uit is (Fig. a). Dit bevestigt de activeringscyclus.

Indien de gebruiker de gewenste activering gedurende deze tijd niet ingesteld heeft, kan de batterij uitgenomen worden. Wacht 1 minuut en breng de batterij weer aan. U kunt de activeringsafstand nu alsnog programmeren.

Indien de gebruiker de activeringsafstand na het aanbrengen van de batterij op een foutieve wijze tracht te wijzigen, blijft de oude ingestelde afstand van toepassing. De activeringsafstand kan tussen de 7 en 25 cm ingesteld worden.

Attentie: De activeringsafstand is standaard ingesteld op 20 cm.

Indien deze afstand voldoet aan uw eis, hoeft u alleen te wachten tot de kraanactiveringscyclus doorlopen is, zonder uw hand voor het LED-lampje te plaatsen.



Elektronische kranen voor urinoirs zijn fabrieksmatig vooringesteld en kunnen niet gewijzigd worden. De kraan kan daarom onmiddellijk gebruikt worden nadat de batterij aangebracht is.

## FUNKTIES

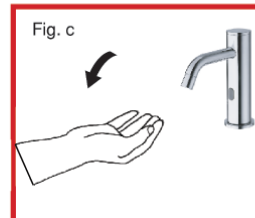
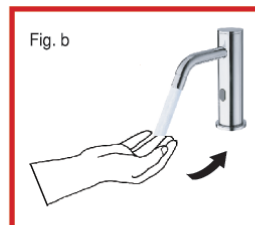
- Zodra de hand(en) binnen de activeringszone worden geplaatst (Fig. b) gaat het tapwater na plusminus 1 seconde lopen.

- Bij een elektronische urinoirkraan is dit afhankelijk van twee voorwaarden:  
 1. de sensor dient de persoon voor min. 7 seconden te detecteren,  
 2. verwijdering van de gebruiker buiten het bereik van de sensor.

- Alleen indien aan deze voorwaarden is voldaan, wordt de kraan geactiveerd.

Indien de kraan voor langere tijd niet gebruikt wordt, start deze automatisch elke 30 minuten met een spoelcyclus. Hierbij loopt de kraan 5 tot 10 seconden, afhankelijk van de door de klant gevraagde fabrieksmatig ingestelde looptijd.

- Zodra de handen worden verwijderd, sluit de kraan na ongeveer 2 seconden af (Fig. c)



**WAARSCHUWING:** Indien een tweede tapcyclus gewenst wordt na ongeveer 3 seconden van de eerste cyclus, dienen de handen eerst buiten het activeringsgebied gebracht te worden. Hierna de handen weer na 3 seconden in het activeringsgebied brengen.

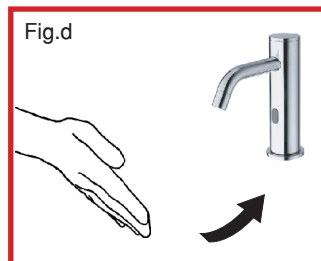
## CONTINUE WATERAANVOER

Indien u niet beschikt over een blauwe Tele Tronic® afstandsbediening, kunt u de kraan continu laten lopen, door uw hand op ongeveer 3 cm (Fig. d) van het LED - lampje te plaatsen en deze daar ongeveer 10 seconden te houden.

Het brandende LED lampje geeft de activering van continue wateraanvoer aan. (Fig.e)

De continue wateraanvoer duurt maximaal 180 seconden.

De continue wateraanvoercyclus kan onderbroken worden door uw handen tijdens het lopen van de kraan, op 3 cm van het LED lampje te plaatsen, voor een tijdsduur van minimaal 12 seconden.



## ELEKTRONISCHE KRANEN MET HENDEL VOOR WARM/KOUDWATER MENGINSTELLING

Er zijn uitvoeringen van elektronische kranen met menginstelling. (Fig. f)

Door de hendel van voor naar achter te bewegen, kunt u koud water, warm, of een menging hiervan instellen.

- Beweeg de hendel naar voren voor koud water
- Beweeg de hendel naar achter voor warm water

Fig. f



## ENERGIEBESPARING (Power safe mode - PSM)

De elektronische onderdelen gebruiken en verliezen weinig energie.

De software is energiebesparend.

Na 20 minuten inactiviteit van de QuikTronic - kraan, wordt het verbruik van de batterij-energie met 50% verlaagd.

## LEGE BATTERIJ

De LED batterij geeft van te voren aan, dat de batterij uitgeput raakt.

Indien het voltage van de batterij teruggelopen is van 6 naar 5,25 - 5,40 Volt, gaat het LED lampje elke 3 seconden flitsen.

Bij een voltage van 5 tot 4 volt, blijft het lampje branden, de kraan sluit af en kan niet meer gebruikt worden. (Alleen geldig indien aangesloten op batterij.)

## VERVANGEN BATTERIJ

Zodra de batterij vervangen is, start de QuikTronic en gebruikt zij de laatst ingestelde waarden.

Plaats geen voorwerpen/hand voor de sensor omdat dit de activeringsafstand kan wijzigen.

## VANDALISME

Indien de batterijen gestolen worden of draden losgesneden dan wel losgetrokken, dan sluit de elektronische kraan (of bistabiele afsluiter) en stopt de waterdoorstroom, dankzij een reserve capaciteit aan stroom in het elektronische systeem.

De fabrikant kan een correcte werking van het product niet garanderen indien:

- De oppervlakte of de sensor is gebroken, bekrast, bevlekt dan wel opaal gemaakt.

## ANTI-INTERFERENTIE PROTECTIE SYSTEEM

QuikTronic heeft een ingebouwd anti-interferentie systeem om een correcte werking onder alle omstandigheden te waarborgen. Elk QuikTronic product is beschermd door een filter tegen verstoring door omgevings- en zonlicht. Tevens is zij voorzien van een filter als bescherming tegen bronnen van infrarood licht van mobiele telefoons of afstandsbedieningen.

Deze bescherming strekt zich ook uit tot mogelijk reflecterende objecten (deuren, spiegels, kauwgom, plakpapier/band etc. ) in de nabijheid van de sensor. De kraan stopt de doorstroom van het water totdat het object verwijderd is. Hierna wordt het programma weer voortgezet.

## INDIEN DE KRAAN NIET WERKT

FOUT	OORZAAK	OPLOSSING
Geen water	Hoekstopkraan dicht Filter van hoekstopkraan verstopt Batterijfout of lage spanning	Hoekstopkraan opendraaien Filter reinigen Vervang batterij
Continu stromende kraan	Afsluiter in de kraan kapot	Vervang afsluiter

## ONDERHOUD

Maak periodiek de sensor met een zachte doek en wat water schoon (Fig. h).

Gebruik geen schoonmaakproducten die oplosmiddelen, zuren of alkalische corrosieve substanties bevatten (Fig. i).

